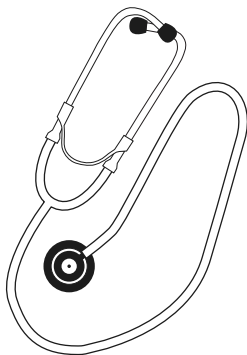




WESTMED

Gebrauchsanweisung
Instruction manual



Doppelkopf-Stethoskop
Double-head s tethoscope



Bitte lesen Sie diese Gebrauchsanweisung vor der Benutzung sorgfältig und vollständig durch und beachten Sie die Pflegehinweise.

Das Stethoskop ist ein Diagnostikinstrument und besteht aus einem Ohrbügel, einem Schlauchsystem und einem Bruststück. Angewendet wird es zur Auskultation (Abhören) der Herztöne/-geräusche, der Lungengeräusche sowie anderer hörbarer vitaler Parameter. Das Stethoskop ist je nach Untersuchung auf die gewünschte Körperregion aufzulegen und unter geringem Druck zu verwenden. Bei doppelseitigen Stethoskopen kann durch Umschalten der Eingangskanal (Trichter oder Membran) gewählt werden. Die Beachtung aller Hinweise in dieser Gebrauchsanweisung sowie der maßgeblichen Vorschriften und Richtlinien gehört zur bestimmungsgemäßen Verwendung. Jede andere Verwendung ist nicht bestimmungsgemäß und für hieraus resultierende Schäden haftet der Hersteller nicht!

Dieses Produkt darf ausschließlich durch autorisiertes Fachpersonal angewendet werden!

Vorgesehene Patientengruppe

Erwachsene

Lieferumfang

1. Schalltrichter mit großer und kleiner Membran
2. Verchromte Ohrbügel mit Ohroliven
3. Stabiler Schlauch

Sicherheitshinweise

- Überprüfen Sie das Stethoskop vor jedem Gebrauch hinsichtlich seiner einwandfreien Funktion und Sauberkeit. Verwenden Sie das Produkt nicht, wenn Sie Beschädigungen oder Verschmutzungen feststellen.
- Das Stethoskop niemals ohne Ohrhaken aufsetzen, um Verletzungen der Gehörgänge zu vermeiden! Beschädigte Ohrhaken müssen vor der Benutzung ersetzt werden. Achten Sie nach dem Ersetzen stets auf einen festen Sitz der neuen Teile.
- Verwenden Sie nur die mitgelieferten originalen Ersatz- und Zubehörteile.
- Das Stethoskop niemals in Flüssigkeiten legen.
- Für Sterilisationsprozesse ist das Stethoskop nicht geeignet!
- Umgebungsgeräusche können die Anwendung stören.
- Das Stethoskop vor hohen Temperaturen, starken Lösungsmitteln und Ölen schützen bzw. davon fernhalten.

Bedienung

Das Stethoskop verfügt über eine drehbare Doppelkopftrommel mit zwei Bruststücken.

- Zuerst werden die binauralen Hörer in die Ohren gesteckt.
- Um die Funktionstüchtigkeit zu überprüfen, klopfen Sie mit dem Finger sanft auf die Membran.

- Sollten Sie kein Klopfgeräusch hören, liegt ein Defekt vor.
- Im Falle eines hörbaren Klopfens können Sie die Untersuchung beginnen.

Reinigung & Desinfektion

Nach jedem Patienten sollte das Stethoskop mit einer 70%igen Alkohollösung (z. B. mit darin getränkten Tüchern) gereinigt und desinfiziert werden. Beachten Sie dabei die Einwirkzeiten des verwendeten Produkts. Des Weiteren sollte regelmäßig eine gründliche Reinigung der einzelnen Bestandteile des Stethoskops erfolgen. Verwenden Sie dafür eine 70%ige Alkohollösung oder eine milde Seifenlösung. Die Ohroliven und die Membran können für die gründliche Reinigung abgenommen werden. Bei der Membran schrauben Sie dafür den Haltering ab. Gehen Sie vorsichtig mit der Membran um, um Beschädigungen zu vermeiden! Setzen Sie das Stethoskop erst wieder zusammen, wenn alle Teile trocken sind.

Entsorgung

Das Produkt muss gemäß den örtlichen Bestimmungen entsorgt werden.

Lagerung & Transport

Die Stethoskope staub-, feuchtigkeits- und kontaminationsgeschützt lagern und transportieren.

Wartung & Service

Das Ende der Produktlebensdauer wird normalerweise von Verschleiß und Beschädigung durch den Gebrauch bestimmt. Beschädigte Teile müssen ersetzt werden! Für eventuelle Reparaturen kontaktieren Sie bitte Ihren Fachhändler.

Gewährleistung

Bei ordnungsgemäßer Handhabung und Berücksichtigung unserer Gebrauchsanweisung sowie der Verwendung von Originalteilen gilt die gesetzliche Gewährleistung von zwei Jahren, beginnend mit dem Verkaufsdatum. Töne und Herzgeräusche von Säuglingen lassen sich mit dieser Glocke am besten wahrnehmen.



Please read these instructions for use carefully and completely before use, and observe the care instructions.

The stethoscope is a diagnostic instrument and consists of an earpiece, a tube system, and the chestpiece. It is used to auscultate (listen to) heart sounds, lung sounds, and other audible vital parameters. Depending on the examination, the stethoscope is to be placed on the desired body region and used under slight pressure. In the case of double-sided stethoscopes, the input channel (funnel or diaphragm) can be selected by switching over. Observance of all the information in these operating instructions and the relevant regulations and guidelines is part of the intended use. Any other use is not as intended, and the manufacturer is not liable for any resulting damage!

This product may only be used by authorized specialist personnel!

Intended patient group

Adults

Delivery contents

1. Sound funnel with large and small diaphragm
2. Chromed ear hooks with ear olives
3. Sturdy tubing

Safety instructions

- Before each use, check the stethoscope for proper function and cleanliness. Do not use the product if you notice any damage or soiling.
- Never fit the stethoscope without ear olives to avoid injury to the ear canal! Damaged ear olives must be replaced before use.
- Always ensure that the new parts are firmly seated after replacement. Only use the original spare parts and accessories supplied with the stethoscope.
- Never place the stethoscope in liquids.
- The stethoscope is not suitable for sterilization processes!
- Ambient noise can interfere with use.
- Keep/protect the stethoscope away from high temperatures, strong solvents, and oils.

Operation

- First, the binaural earpieces are placed in the ears.
- To check that they are working properly, gently tap the diaphragm with your finger.
- If you do not hear a tapping sound, there is a defect.
- In case of audible knocking, you can start investigation.

Cleaning and disinfection

After each patient, the stethoscope should be cleaned and disinfected with a 70% alcohol solution (e.g., with soaked wipes). Observe the exposure times of the product used. Furthermore, the individual components of the stethoscope should be cleaned thoroughly on a regular basis. Use a 70% alcohol solution or a mild soap solution for this purpose. The ear olives and the membrane can be removed for thorough cleaning. For the membrane, pull off the retaining ring. Handle the diaphragm carefully to avoid damage! Do not reassemble the stethoscope until all parts are dry.

Disposal

The product must be disposed of in accordance with local regulations.

Storage and transport

Store and transport the stethoscopes protected from dust, moisture, and contamination.

Maintenance and service

The end of product life is normally determined by wear and damage from use. Damaged parts must be replaced! For possible repairs, please contact your specialist dealer.

Warranty

If the product is handled properly and our instructions for use are observed and original parts are used, the statutory warranty of two years commencing on the date of sale applies. Sounds and heart murmurs of infants can best be perceived with this bell.

No liability is accepted for translation errors.

All information without guarantee – subject to change.

Art. No.: 5810011
Manufacturer No.: HS-30B



MDR (EU) 2017/745

EN ISO 14971:2012; ISO 10993-5:2009; ISO 10993-10:2010
EN ISO 13485:2016; EN ISO 15223-1:2016

WESTMED distributed by
Fleischhacker GmbH & Co. KG
An der Silberkuhle 18, 58239 Schwerte, Germany
Tel.: +49 2304 9310, Fax: +49 2304 931199
info@fleischhacker.biz



HONSUN (NANTONG) Co., Ltd
No. 8 Tongxing Road Economic & Technological
Development Area, 226009 Nantong City,
Jiangsu Province, P. R. China



Shanghai International Holding Corp. GmbH (Europe)
Eiffestraße 80, 20537 Hamburg, Germany
SRN: DE-AR-000000001

