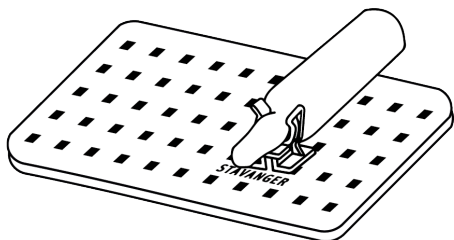




STAVANGER

Gebrauchsanweisung
Instruction manual



STAVANGER Ampullarium
STAVANGER Ampoule System



Bitte lesen Sie diese Gebrauchsanweisung vor der Benutzung sorgfältig und vollständig durch und beachten Sie die Pflegehinweise.

Im STAVANGER® Ampullarium werden Medikamente und andere Materialien übersichtlich angeordnet. Die von uns entwickelten Halteclips sichern empfindliche Glasampullen und garantieren eine schnelle Entnahme im Ernstfall. Die Ampullarien sind in unterschiedlichen Größen mit verschiedenen Bestückungen erhältlich. Alle Einzelteile können nachbestellt werden.

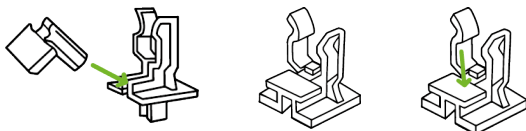
Erstinbetriebnahme und Befüllung

Das Systemmodul wird mit vorinstallierten Systemplatten ausgeliefert. Jedoch kann es mittels eines Mittelwandadapters (teilweise im Lieferumfang enthalten) und einer zusätzlichen Systemplatte erweitert werden. Für die Befestigung werden 4 Buchschrauben benötigt.

Für die Organisation der Materialien gibt es 4 verschiedene Befestigungsoptionen:

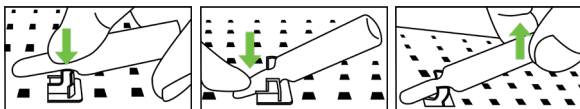
- **Halteclip**

Der mehrfach verwendbare Halteclip dient der Fixierung aller gängigen Glasampullen von 1 ml bis 10 ml auf Systemplatten. Die Montage auf den Systemplatten kann horizontal oder vertikal erfolgen. Zur Sicherung auf der Systemplatte wird ein Sperrzapfen im Halteclip arretiert (siehe Abbildung).



Führen Sie dafür den Sperrzapfen in die Spaltöffnung am Halteclip und drücken Sie ihn bis zur Arretierung hinein. Dadurch werden die Haltebacken im Fuß des Halteclips auseinandergedrückt.

Die Klemmspange am Halteclip ermöglicht das sichere Halten der Glasampulle am Halsansatzstück, ohne die Sollbruchstelle zu belasten und um gleichzeitig einen direkten Blick auf das Etikett der Glasampulle zu ermöglichen.



Befüllung der Ampulle durch leichten Druck auf Halsansatzstück

Lösen der Ampulle durch leichten Druck auf Ampullenspitze

Entnahme der Ampulle am Bauch

Ein Wechsel von Glasampullen mit verschiedenen Größen in einem Halteclip sollte vermieden werden. Durch die Ausgewogenheit zwischen guter Elastizität und dennoch optimaler Formstabilität ist es möglich, dass eine Weißfärbung an den Spannungspunkten entsteht.

Der Halteclip sollte regelmäßig überprüft und gegebenenfalls ersetzt werden.

- **SingleFlex**

Die roten Haltegummis sind in den Längen 35, 55 und 100 mm verfügbar. Die beiden T-Splint-Enden werden durch ein Loch in der Systemplatte geführt und fixiert. Bei starken Verunreinigungen ist ein Austausch empfohlen.

- **LoopFlex**

Das LoopFlex ist ein 25 mm breites, graues Gummiband in unterschiedlichen Längen. An den Enden wird es mit einer Buchschraube auf der Systemplatte fixiert. Die Bänder sollten regelmäßig geprüft und gegebenenfalls ausgetauscht werden.

- **Folientasche**

Die Folientaschen, ebenfalls in verschiedenen Größen erhältlich, sind für die Verwendung an der Mittelwand-Systemplatte konzipiert. Eine feste Verbindung zur Systemplatte wird durch die Verwendung von (2–4) Buchschrauben erreicht.

Der Distanzclip – ein Abstandshalter – ist ein zusätzlicher Schutz der Ampullen vor Glasbruch. Eine Sicherung mit dem Sperrzapfen ist empfohlen. Wird ein STAVANGER® Ampullarium mit einer dritten Systemplatte genutzt, ist der Distanzclip notwendig, um die gegenüberliegenden

Glasampullen auf Abstand zu halten. Die Positionierung auf der Systemplatte kann individuell angepasst werden. Empfohlen ist die zusätzliche Verwendung von Folientaschen als Dämpfung. Der Distanzclip, sollte regelmäßig überprüft und ggfls. ersetzt werden.

Der Beschriftungsclip zusammen mit dem Aufkleber-Set dient dem vereinfachten Auffüllen des Ampullariums und reduziert Bestückungsfehler. Die spezielle Beschichtung ermöglicht eine problemlose Wisch- und Tauchdesinfektion. Das Aufkleber-Set besteht aus 245 Aufklebern mit 71 der gängigsten Wirkstoffe, teils mehrfache Ausfertigung, inkl. je 5 farblichen Aufkleber in Grün, Gelb, Rot, Blau und Weiß für individuelle Kennzeichnung.

Reinigung & Desinfektion

Das Systemmodul besteht aus robuster LKW-Plane und ist desinfizierbar. Mit Ausnahme von SingleFlex & LoopFlex können alle Komponenten bei starken Verschmutzungen oder biologischer Kontamination durch die Verwendung von medizinischen Flächendesinfektionsmitteln gemäß den Vorgaben der jeweiligen Hersteller desinfiziert werden. Nach jedem Einsatz und jeder Reinigung/Desinfektion, ist darauf zu achten, dass das Produkt vollständig getrocknet ist.

Entsorgung

Das Produkt muss gemäß den örtlichen Bestimmungen entsorgt werden.

Wartung & Service

Das Ende der Produktlebensdauer wird normalerweise von Verschleiß und Beschädigung durch den Gebrauch bestimmt. Beschädigte Teile müssen ersetzt werden! Für eventuelle Reparaturen kontaktieren Sie bitte Ihren Fachhändler.

Alle Teile des Ampullariums können nachbestellt werden. Im Folgenden finden Sie dazu die Artikelnummern.

Alle Angaben ohne Gewähr – Änderungen vorbehalten.

Bestellinformationen

Artikelnr.	Beschreibung
7731475	Systemplatte XL Connect
7731477	Systemplatte MM Connect
7731479	Systemplatte XM Connect
7728023	Systemplatte XL für Mittelwandmontage
7728021	Systemplatte MM für Mittelwandmontage
7734716	Buchschraube (20 Stück)
7729134	Halteclip (20 Stück)
7729136	Sperrzapfen (20 Stück)
7729138	Beschriftungsclip (20 Stück)
7729140	Distanzclip (20 Stück)
7729141	Aufkleber-Set (Wirkstoff), 4 DIN-A4-Seiten
7714266	SingleFlex 35, Länge 35 mm (10 Stück)
7714265	SingleFlex 55, Länge 55 mm (10 Stück)
7714264	SingleFlex 100, Länge 100 mm (10 Stück)
7729142	LoopFlex 50, (L x B) 50 x 25 mm
7729154	LoopFlex 80, (L x B) 80 x 25 mm
7729155	LoopFlex 110, (L x B) 110 x 25 mm
7729157	LoopFlex 150, (L x B) 150 x 25 mm
7729160	LoopFlex 200, (L x B) 200 x 25 mm
7727609	Folientasche S, (B x H x T) 83 x 56 x 40 mm
7727610	Folientasche M, (B x H x T) 113 x 41 x 40 mm
7727611	Folientasche L, (B x H x T) 113 x 83 x 40 mm
7727613	Folientasche XL, (B x H x T) 164 x 112 x 40 mm
7727615	Folientasche SF, (B x H x T) 83 x 56 x 20 mm
7727616	Folientasche MF, (B x H x T) 113 x 41 x 20 mm
7727619	Folientasche LF, (B x H x T) 113 x 83 x 20 mm
7727620	Folientasche XLF, (B x H x T) 164 x 112 x 20 mm



Please read these instructions carefully and completely before use and observe the care instructions.

Medications and other materials are clearly arranged in the STAVANGER® ampoule cabinet. The retaining clips developed by Fleischhacker secure sensitive glass ampoules and guarantee quick removal in case of emergency. The ampoule boxes are available in various sizes with different equipment. You may reorder all the individual parts.

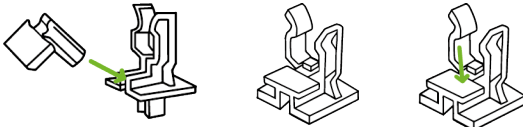
Initial commissioning and filling

The system module is delivered with pre-installed system plates. However, it can be extended using a center wall adapter (partly included in the scope of delivery) and an additional system plate. Four binding screws are required for mounting.

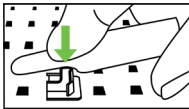
There are four different mounting options for organizing materials:

- **Retaining clip**

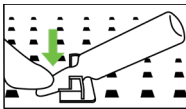
The reusable retaining clip is used to fix all common glass ampoules on system plates from 1 ml to 10 ml. It can be mounted either horizontally or vertically on the system plates. A locking pin must be locked in the retaining clip to secure it on the system plate (see illustration).



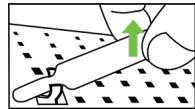
To do this, insert the locking pin into the aperture on the retaining clip and press it in until it locks. This pushes apart the retaining jaws in the base of the retaining clip.



Filling the ampoule by applying light pressure to the base of the neck



Releasing the ampoule by applying light pressure to the tip of the ampoule



Removing the ampoule by lifting the body

The clamping clip on the retaining clip allows the glass ampoule to be held securely on the neck attachment without stressing the predetermined breaking point of the ampoule and at the same time allows a direct view of the label at all times. Changing glass ampoules of different sizes in a retaining clip should be avoided. Due to the balance between good elasticity and yet optimal dimensional stability, it is common for white discoloration to occur at the stress points. The retaining clip should be checked regularly and replaced if necessary.

- **Single Flex rubber bands**

The red Single Flex rubber bands are available in lengths of 35, 55, and 100 mm. The two T-splint ends are passed through a hole in the system plate and fixed in place. Please replace the bands in case of contamination.

- **Loop Flex rubber bands**

The LoopFlex is a 25-mm-wide, gray rubber band in various lengths. They are fixed to the system plate at the ends with a binding screw. The bars should be checked regularly and replaced if necessary.

- **Transparent pockets**

The transparent pockets, also available in different sizes, are designed for use on the center wall system plate. A firm connection to the system plate is achieved by using (2-4) binding screws.

The distance clip – a spacer – additionally protects the ampoules against glass breakage. Securing with the locking pin is recommended. If a STAVANGER® ampoule box is used with a third system plate, the spacer clip is necessary to keep the opposing glass ampoules at a distance. The positioning on the system plate can be individually adapted to the respective arrangement of ampoules. The additional use of foil pockets for damping is recommended. The distance clip should be checked regularly and replaced if necessary.

The labeling clip, together with the sticker set, is used for simplified filling of the ampoule tray and reduces placement errors. The special coating enables easy wipe-and-dip disinfection. The sticker set consists of 245 stickers with 71 of the most common active ingredients, including partly multiple copies and 5x colored stickers each in green, yellow, red, blue, and white for individual labeling.

Cleaning and Disinfection

The system module is made of robust truck tarpaulin and can be disinfected. With the exception of SingleFlex and LoopFlex, all components can be disinfected in case of heavy soiling or biological contamination by using medical surface disinfectants according to the specifications of the respective manufacturers. After each use and cleaning/disinfection, ensure that the product is completely dry.

Disposal

The product must be disposed in the accordance with local regulations.

Maintenance and Service

The end of the product's life is usually determined by wear and damage from use. Damaged parts must be replaced! For possible repairs, please contact your specialist dealer.

All parts of the ampoule box can be reordered. Please see the following page for article numbers.

Description

System plate XL Connect

System plate MM Connect

System plate XM Connect

System plate XL for center wall mounting

System plate MM for center wall mounting

Binding screw (20 pieces)

Retaining clip (20 pieces)

Locking pin (20 pieces)

Labeling clip (20 pieces)

Spacer clip (20 pieces)

Sticker set (active substance), 4 A4 pages

SingleFlex 35, length 35 mm (10 pieces)

SingleFlex 55, length 55 mm (10 pieces)

SingleFlex 100, length 100 mm (10 pieces)

LoopFlex 50, (L x W) 50 x 25 mm

LoopFlex 80, (L x W) 80 x 25 mm

LoopFlex 110, (L x W) 110 x 25 mm

LoopFlex 150, (L x W) 150 x 25 mm

LoopFlex 200, (L x W) 200 x 25 mm

Foil pocket S, (W x H x D) 83 x 56 x 40 mm

Foil pocket M, (W x H x D) 113 x 41 x 40 mm

Foil pocket L, (W x H x D) 113 x 83 x 40 mm

Foil pocket XL, (W x H x D) 164 x 112 x 40 mm

Foil bag SF, (W x H x D) 83 x 56 x 20 mm

Foil pocket MF, (W x H x D) 113 x 41 x 20 mm

Foil pocket LF, (W x H x D) 113 x 83 x 20 mm

Foil pocket XLF, (W x H x D) 164 x 112 x 20 mm

Artikelnr.	P5828200
Art. no.	P5828201
	P5828202
	P5828203
	P5828204

Fleischhacker GmbH & Co. KG
An der Silberkuhle 18, 58239 Schwerte, Germany
Tel.: +49 2304 9310, Fax: +49 2304 931 199
stavanger@fleischhacker.biz